



The ballad of whining Winnie – stentryk af Julie Nord

Julie Nord (født 1970) tilhører en kreds af yngre kunstnere, som med begejstring har genoptaget figurationen og tilføjet den nye elementer af fortælling og eventyr samt de umiskendelige træk af en mere nær og velkendt hverdagsvirkelighed. Nords motiviske univers kredser om de skrøbelige og usikre grænseområder mellem illusion og virkelighed, drøm og vågen, digt og sandhed, barn og voksen, fortid og nutid. Den Danske Radeerforenings anden udgivelse i 2005, *The ballad of whining Winnie*, lægger sig i tydelig

forlængelse af disse grundtemaer i Nords værker, men tilføjer også nyt.

I modsætning til flertallet af sine kolleger maler Nord ikke, men har derimod siden afslutningen på sin uddannelse på Det Kgl. Danske Kunstakademi i 2001 konsekvent arbejdet med tegningen. Med *The ballad of whining Winnie* bevæger hun sig over i et helt nyt medie, nemlig litografien. Og hun supplerer den karakteristiske sort-hvide tegning med farver. Der har ganske vist været nogle afstikere i retning af farvelagte tegninger i

The ballad of whining Winnie | 2005 |
Stentryk i 3 farver | Format: 48,5 x 66 cm
| Papir: B.F.K. Rives 250 g | Oplag: 280 ex.
nummereret 1/280 – 280/280 | Signeret
og dateret | Trykkeri: Hostrup-Pedersen &
Johansen, København

årenes løb, men hovedparten af Nords tegninger er rent monokrome arbejder i sort tusch på hvidt papir. Arbejdet med den litografiske teknik og med farven er således nye facetter af Nords kunstneriske praksis, og begge dele bevæger hendes værk i nye retninger.

The ballad of whining Winnie udviser ganske typisk for Nord en leg med det illusionistiske billedrums grænser. Forgrundens lillepigefigur



Illustration for a lost Tale | 2005 | filtpen, poscapen, blyant | 193 x 93 cm, excl. ramme

– angiveligt titlens Winnie – synes på nippet til at blive helt opslugt af det hav af bleggrønne tårer, som i overdimensionerede dråber strømmer fra hendes udtryksløse grønne øjne. Men det sorgens ocean, hun står midt i, har alligevel ikke rigtig nogen stabil horisontlinje eller noget entydigt forsvindingspunkt. Snarere forekommer det at have snorlige – og usandsynlige – grænser til alle sider, som var det en tynd, svævende plade af vand, snarere end et bundløst ocean. Med sine stiliserede, udtryksløse ansigts-træk og sin forknytte, sammenklemte krop, forekommer pigens desuden allerede at være druknet i sin egen lidelse, udslukt og fjern, i det mindste i sit sind. Hendes kropslige ubehag og mentale afsondrethed understreges af den anatomisk 'ukorrekte' forskydning af hovedet i forhold til kroppen, der får ansigtet til at svæve som en maske over kroppen, som var hun en sønderskilt påklædningsdukke.

I baggrunden ses en mindre søsterfigur til forgrundens sorgmødige lillepige. Hun står på den øde ø og vifter med et hvidt flag under en

palme, der tilsyneladende har drysset store jordbær ned på jorden ved siden af pigens. Pigen i forgrunden ænser ikke pigens i baggrunden, men virker helt indelukket i sin egen sorg, apatisk og handlingslammet i modsætning til den desperate søsterfigur. De er ens, måske den samme, men alligevel adskilte fra hinanden, helt uden kontakt, og med forskellige reaktioner på den katastrofe, der er i færd med at fortære dem begge. Figurens fordobling og forskydning har en pendant i de mere umærkelige fordoblinger og forskydninger som finder sted mellem bl.a. frontfigurens hår og bladene i palmen på øen i bag-

grunden, der begge danner fraktale strukturer og ciselerede spiralmønstre. Eller gentagelsen af de koncentriske cirkler, som former sig i vandet omkring pigens i forgrunden og øen i baggrunden såvel som i sløjfen i håret på pigens og i palmens grene. Som ringe i vandet breder mønstrene sig, hvilket atter er et karakteristisk træk ved Nords værker: interessen for det ornamentale og det strukturelle, figurer og mønstre som gentages og ændrer deres

Nothing's real | 2003 | Filtpen | 80 x 124,5 cm, excl. ramme | (Statens Museum for Kunst's samlinger)





The spellbound sisters | 2005 | Filtpen, poscapen, blyant | 193 x 93 cm, excl. ramme

betydning, alt efter hvor de dukker op, og som nogle gange ligefrem truer med helt at overtage figurationen, erstatte motivets realisme med ren ornamentik og dets dybde med ren overflade.

Uden andet end små omstørfende brudstykker af en fortælling at hage sig til begynder man uvilkårligt at forestille sig sammenhænge, forklaringer, årsager. Men billedet giver ingen svar. Det iværksætter fortællinger uden at færdiggøre dem, tilbyder sporadiske anslag som vækker nysgerigheden, men ikke tilfredsstillende den. Titlen underbygger fornemmelsen af at en større fortælling knytter sig til motivet. *The ballad of whining Winnie* kunne være titlen på en hjerteskerende ballade, en sentimental popmelodi, der udkrængede hovedpersonens genvordigheder og lidelser, et livs smerter og modstand. Foruroligende nok knytter den eksistentielle krise sig her til en pigekrop, en barnekrop, som vi normalt forventer os ubekymret glæde fra. Det er igen et specifikt kendetegn ved Nords arbejder: som en slange i paradiset infiltrerer hun barneuniversets uskyld og henrykt fascinerede eventyr med voksen angst og ulykke, dæmoni og brutalitet. *The ballad of whining Winnie* er ingen undtagelse. Dets umiddelbare ikonografiske tilknytning til eventyrets sødladne fabuleringen undergraves af det, som motivet faktisk viser, den trøstesløse regn af

tårer. Hvad historien *egentlig* handler om, *hvem* denne tudende Winnie-figur er – ja, det er den enkelte betragters privilegium at gætte. Billedet tilbyder os generøst en udren, en rebus, som vi hver især kan arbejde med at løse.

Rune Gade, 2005

9 medlemstilbud

Der er stor interesse blandt medlemmerne for foreningens tidligere udgivelser. Derfor fortsætter vi de senere års praksis med, sideløbende med nyudgivelserne, at tilbyde medlemmerne at erhverve udvalgte dubletter fra arkivet. Vi har udtaget 9 ældre og nyere grafiske blade, i forskellige teknikker, som kan erhverves til en rimelig pris.

Bestilling

Bestilling af de tilbudte værker sker hos foreningens kasserer: Claes Christensen, Århusgade 32, 4.th., 2100 København Ø. Tlf. 35 38 99 65. E-mail: claes.christensen@mail.tele.dk. Bestillinger noteres i den rækkefølge de indkommer og fremsendes pr. efterkrav (ekspeditionsgebyr kr. 40). Vi gør opmærksom på at enkelte værker kun findes i et mindre antal. Der kan højst bestilles 3 blade og kun ét eksemplar af hver. Besigtigelse af værkerne før eventuelt køb kan ske ved henvendelse til foreningens kasserer. Det er muligt at melde sig ind i foreningen, samtidig med at man bestiller værker.



226 Frans Schwartz: **Brystbillede af siddende ung dame i profil** | 1906 | Radering | 17,7 x 12,7 cm | Kr. 450



230 Peter Severin Krøyer: **En markarbejder fra Sora** | 1880 | Radering | 16 x 12,1 cm | Kr. 450



237 Ingeborg Andriassen-Lindborg: **En lille pige, der syr** | Radering | 10,8 x 7,9 cm | Kr. 350



261 Axel Helsted: **To måger om en fisk** | 1885 | Radering | 13 x 17,5 cm | Kr. 350



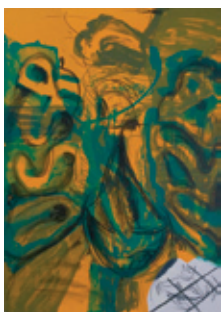
288 August Tørsløff: **Skjøteløbere** | Radering | 11,8 x 14,7 cm | Kr. 350



378 Henry Nielsen: **Kirkegård** | Radering | 17 x 16,8 cm | Kr. 400



413 Marcel Rasmussen: **Cylinder og kugler** | Træsnit | 20,3 x 15,4 cm | Kr. 350



461 Erik A. Frandsen: **Uden titel** | 1989 | Stentryk i 5 farver | 90 x 61,5 cm | Kr. 600



484 Bjørn Nørgaard: **Orfeus og Eurydike** | 1995 | Træsnit i 4 farver | 50 x 65 cm | Kr. 500

Den Danske Radeerforening

Den Danske Radeerforening er en landsdækkende kunstforening, der har til formål at udgive originalgrafik og anden kunst på papir af høj kvalitet samt at udbrede kendskabet til den aktuelle billedkunst. Vi udgiver grafik af væsentlige nutidskunstnere, fortrinsvis på et tidligt tidspunkt i deres karriere, hvor vi med udgivelserne kan være med til at præsentere kunstnerne for et større publikum. Medlemmer af foreningen modtager ét eller flere eksemplarer af hvert års udgivelser. Øvrige udgivelser kan erhverves af medlemmerne til fordelagtige priser. To gange om året udsender vi bladet "Medlemsnyt", hvori vi informerer om nye udgivelser, kunstnerne bagved og om foreningens virke i øvrigt. Vi arrangerer også – med mellemrum – udstillinger af foreningens udgivelser. Foreningen ledes af en ulønnet bestyrelse, der består af 7 kunstnere, kunsthistorikere og andre med et indgående kendskab til den aktuelle kunstscene.

Bestyrelsen

Claes Christensen, stud.mag.; Anja Franke, billedkunstner, afdelingsleder ved det Fynske Kunstakademi, Odense; Rune Gade, adjunkt ph.d. Københavns Universitet; Nils Erik Gjerdevik, billedkunstner; Eva Koch, billedkunstner; Niels Starck, afdelingschef, arkitekt MAA (formand) og Marianne Torp, kunsthistoriker, museumsinspektør ved Statens Museum for Kunst.

Medlemsskab

Enhver kan blive medlem af Den Danske Radeerforening. Et medlemskab koster 350 kr. årligt. For dette beløb modtager medlemmerne gratis mindst een af de årlige udgivelser samt 2 gange om året bladet "Medlemsnyt". Indmeldelse kan ske ved henvendelse til foreningens kasserer eller formanden: Niels Starck, Nyvej 12A, 4.tv., 1853 Frederiksberg C. Tlf. 33 22 63 20. E-mail: nielsstarck@mail.dk.

Udgivelser i 2005

Medlemmerne modtager 2 udgivelser i 2005. Den første udgivelse – 2 litografiske plakater i 2 farver af Lise Harlev med titlen "My own country" – blev fremsendt i august måned. Den anden udgivelse – 1 stentryk i 3 farver af Julie Nord med titlen "The ballad of whining Winnie", som er omtalt nærmere i dette nummer af medlemsnyt, fremsendes i december måned. Vi skal i denne forbindelse understrege vigtigheden af at meddele foreningens adresseændring, så man fortsat er sikker på at modtage foreningens udgivelser.

Ny hjemmeside

Som vi fortalte i det seneste medlemsnyt, har vi besluttet at etablere en hjemmeside, så vi løbende kan informere medlemmerne – og andre interesserede – om foreningen og dens virke. Hjemmesiden forventes at være tilgængelig medio december 2005. Adressen er www.dendanskeradeerforening.dk

Nikolaj

Den Danske Radeerforening udstiller et udvalg af foreningens udgivelser fra perioden 1981-2005 i Nikolaj, Københavns Kommunes Udstillingsbygning, fra den 1. december 2005 til den 15. januar 2006. Vi håber, at rigtig mange vil benytte lejligheden til at se – eller gense – værkerne. Udstillingen vil omfatte værker af kunstnerne Albert Mertz, Lawrence Weiner, Ole Broager, Jørgen Fog, Susan Hinnun, Christian Schmidt-Rasmussen, Günther Förg, Martin Kippenberger, Erik Steffensen, Ilya Kabakov, Ann Lislegaard, Axel Lieber, Henrik Olesen, Lilibeth Cuenca Rasmussen, Annika von Hausswolff, Elke Krystufek, Lise Harlev og Julie Nord.

Generalforsamling

Den årlige generalforsamling finder sted torsdag, den 9. februar 2006, kl. 19.00 på foreningens adresse Nyvej 12A, 4.tv., 1851 Frederiksberg C.